

KLEIDERORDNUNG DER WDSF

Übersetzung des Originaltextes mit Stand vom Juni 2023³⁵ (AGM MadridBukarest) einschließlich der ab 1. Januar 2024⁴⁶ geltenden Änderungen durch Ludwig Wieshofer (AUT), Peter Steinerberger (Sportdirektor des ÖTSV / AUT), unter Mithilfe von Ivo Münster (Bundessportwart des DTV / GER).

Im Zweifel gilt immer die englische Originalfassung der WDSF-Kleiderordnung!

Befugnis und Anwendung

Diese Bekleidungsvorschriften kommen bei allen WDSF-Wettbewerben zur Anwendung und gelten gemäß den Beschlüssen der WDSF Generalversammlung auch für die Turnierordnungen der WDSF-Mitgliedsstaaten immer unter der Voraussetzung, dass diese zusätzliche Bekleidungsvorschriften für ihre nationalen Wettbewerbe festlegen können.

Das WDSF-Präsidium behält sich das Recht vor, bestimmte zusätzliche oder allgemeine Bekleidungsvorschriften einzuführen oder widrigenfalls abzuändern oder Ausnahmen zu gewähren für bestimmte Anlässe.

ALLGEMEINES

1. Athletinnen dürfen keine kurzen Hosen, Hosenröcke oder Trikots alleine tragen, sondern nur in Kombination mit einem Rock. Sie müssen einen Rock, ein Kleid oder lange Hosen tragen. Röcke und Kleider **müssen** die charakteristische Form jeder Disziplin (Standard und Latein) aufweisen.
Das Kleid (STA und LAT) muss einen Rock aufweisen oder zumindest in der Form eines Rockes geschnitten sein, der das Höschen vorne und hinten vollständig bedeckt, wenn die Athletin sich nicht bewegt.
Zusätzlich in Standard: Das Kleid der Dame muss einen langen Rock oder eine lange Hose aufweisen, die zumindest beide Knie bedecken; falls der Rock einen Schlitz aufweist, darf dieser maximal bis 10 cm oberhalb des Knies gehen. Die Hose muss das Aussehen eines Rockes zeigen, wenn Die Athletin stillsteht.
Zusätzlich in Latein: Das Kleid der Dame muss einen Rock aufweisen oder eine lange Hose bestehend aus einem geeigneten Material. ~~muss der Rock gefertigt sein aus Stoff, Fransen, Federn, Perlen oder anderen passenden Materialien, Der Rock darf geschlitzt sein oder offen an beiden Seiten unter der Voraussetzung, dass der Rock im Stehen den Intimbereich (das Höschen) vollständig bedeckt. Falls der Rock aus einem Netzstoff gefertigt ist, muss er mit transparenten oder nicht transparenten Stoffen unterlegt sein.~~
Für die spezielle Regelung der Kleider für Mädchen der Altersgruppe „Kinder“ siehe Anhang 2 „Kleidung weiblicher Partner – Kinder“.
2. Die Kleidung **muss** die Intimzonen der TänzerInnen bedecken.
3. Kleidung und Make-up **müssen** dem Alter und dem Niveau der TänzerInnen angepasst sein.
4. ~~Um ein moderneres und aktuelleres Image des Tanzsports zu präsentieren, werden Anzug mit Hemd und Krawatte oder Weste mit Hemd und Krawatte für Junior II, Jugend, Allgemeine Klasse und Senioren empfohlen.~~
Jede Altersgruppe hat ihr eigenes charakteristisches Merkmal:
 - Juvenile unterscheiden noch nicht komplett zwischen STA und LAT und die Kleider sind so einfach wie möglich mit etlichen Einschränkungen.
 - Bei Junior I betonen die Kleider bereits den Unterschied zwischen STA und LAT und weisen die typischen Merkmale von STA und LAT auf. Die Einschränkungen beziehen sich im Allgemeinen auf dekorative Elemente.

- Bei Junior II und älteren Altersgruppen bleibt das Design der Kleider der künstlerischen Freiheit überlassen mit nur funktionellen und ethischen Einschränkungen.
5. Die Verwendung religiöser Symbole als Dekoration oder Schmuck/Applikation ist **nicht erlaubt** (das betrifft nicht persönlichen Schmuck).
 6. Falls ein Schmuckstück oder ein Kleidungsstück eine Gefahr für die TrägerInnen oder andere TanzsportlerInnen darstellen, kann die Chairperson einen Tanzsportler/eine Tanzsportlerin auffordern, das Schmuckstück abzulegen oder sich umzuziehen.
 7. Es ist immer erlaubt, die Kleidung niedrigerer Kategorien zu tragen.
 8. Die Chairperson hat das Recht, jeden Athleten/jede Athletin vom Turnier auszuschließen, der diese Richtlinien nicht befolgt oder den Anweisungen der Chairperson beim Turnier nicht Folge leistet und das Recheam anzuweisen, die Wertungen eines solchen Paares nicht in die Wertung aufzunehmen.

Regel des guten Geschmacks

Jegliche Verwendung von Stoffen, Farben, Schnitten oder anderer Hilfsmittel, welche die Kleidung so aussehen lassen, als würden sie gegen diese Bekleidungs Vorschriften verstoßen, wird als Verstoß geahndet, wenn dies die Chairperson so entscheidet. Diese Entscheidung hat auch dann Gültigkeit, wenn es sich um keinen Verstoß im buchstäblichen Wortlaut handelt.

SANKTIONEN

Ist ein Paar nicht gemäß dieser Bekleidungs Vorschriften gekleidet und wurde es von der Chairperson verwarnt, so hat es sofort Maßnahmen zu ergreifen, um die Kleiderordnung einzuhalten. Bei Nichtbeachtung riskiert das Paar, dass die Chairperson oder der WDSF Vizepräsident für Sport, falls anwesend, **mit sofortiger Wirkung** eine Disqualifikation vornimmt. Das Präsidium behält sich das Recht vor, zusätzliche Sanktionen zu verhängen. Dies kann auch für Paare, die wiederholt nicht der Kleiderordnung entsprechend gekleidet waren, eine Sperre für Wettkämpfe umfassen.

BEGRIFFSDEFINITIONEN

[Übersetzungsanmerkung]: Der Übersichtlichkeit wegen wurden die englischen Abkürzungen an allen vorkommenden Stellen belassen und nicht übersetzt.

Athlet (MA), Athletin (FA)

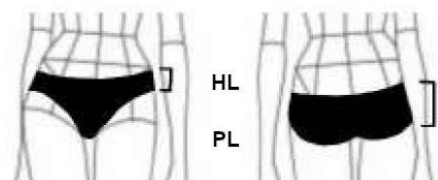
Keine Einschränkung (NR) / No restriction – keine gegenständlichen Einschränkungen

Nicht erlaubt (NA) / Not allowed

Ausschließlich erlaubt (OA) / Only allowed


Intimzonen / Intimacy area (IA) – kennzeichnet jene Körperteile, die bedeckt sein müssen. Diese Bedeckung erfolgt entweder mit nicht-transparenten Stoffen oder mit transparenten Stoffen, welche ihrerseits mit nicht-transparenten Stoffen unterlegt wurden. Falls Hautstoff verwendet wird, **muss es Hautstoff mit Applikationen** sein (SwD – Skin colour with Decoration). Netzstoff ist nicht erlaubt in der Intimzone, außer er ist hinterlegt mit transparentem oder nichttransparentem Stoff.

In den Altersklassen Juvenile I (Kinder I), Juvenile II (Kinder II), Junior I, Junior II und Youth (Jugend) gilt die folgende Regelung: Während des gesamten Turniervorganges müssen alle Intimzonen von MA und FA vollständig und zu jeder Zeit bedeckt sein. Dies betrifft den Bereich zwischen Hüftlinie (HL) und Hörschenlinie (PL). Die Verwendung von hautfarbenen oder transparenten Stoffen ist in diesem Bereich (CnS – jede Farbe außer Hautfarbe) nicht erlaubt.

| | |
|---|--|
|  | <p>Hüftlinie (HL) / Hip Line – oberer Abschluss des Höschens (wie tief)</p> <p>= gerade horizontale Linie, wobei weder der Beginn der Gesäßspalte noch die Spalte zwischen den Gesäßbacken (intergluteal line) sichtbar sein darf.</p> <p>=</p> <p>Höschchenlinie (PL) / Panty Line – unterer Abschluss des Höschens (wie hoch)</p> <ul style="list-style-type: none"> - Rückseite – das ganze Gesäß muss bedeckt sein. - Vorderseite – folgt der Linie zwischen gebeugtem Bein und Körper. |
|---|--|

Gültig ab der Altersklasse Allgemeine Klasse (Adults):

Genauere Beschreibung der Regelung für den Intimbereich (IA) für Athletinnen (FA) zwischen Hüftlinie (HL) und Höschchenlinie (PL), welcher mit folgenden Einschränkungen bedeckt sein muss:

| | |
|--|---|
|  | <p>Beinansatz – erlaubt offen an der Seite (rot strichlierter Bereich) mindestens ein Bereich im Ausmaß von 5 cm muss mit einem der folgenden Materialien bedeckt sein:</p> <ul style="list-style-type: none"> - Transparenter Stoff hinterlegt mit nicht transparentem Stoff - SwD Stoff – hautfarben mit Applikation <p>Der 5 cm Bereich kann in jeglicher Form sein (z.B. rechteckig, diagonal, gebogen) und überall im Bereich zwischen HL und PL</p> |
|--|---|

Regelungen für Athletinnen (FA):

Für Damen:

- Tangas sind **nicht erlaubt (NA)**
- Höschen in Hautfarbe sind **nicht erlaubt (NA)**
- Die Brust **muss** bedeckt sein
- Der Abstand zwischen den BH-Körbchen **darf 5 cm nicht überschreiten**

Körperbereich (SA) / Shape area – Minimalbereich, der bedeckt **sein muss**. Transparente Stoffe sind in diesen Bereichen in beliebiger Farbe erlaubt.

Grundstoff – gibt dem Kleid/Gewand/Outfit die grundlegende Form

- mit Leuchteffekten (metallisch, glitzernd, mit Pailletten, ...)
- ohne Leuchteffekte

Schmuck/Applikationen/Zierrat – alles, was auf dem Grundstoff, im Haar oder auf der Haut angebracht ist:

- mit Leuchteffekten (Strass, Pailletten, Tropfen, Perlen, ...)
- ohne Leuchteffekte (Federn, Blumen, Maschen, Fransen, Spitzenapplikationen, Bänder, etc.)

Krawattennadeln, Kragenknöpfe, Manschettenknöpfe, Gürtelschnallen und persönlicher Schmuck gelten nicht als Schmuck.

Herrenausschnitt (TOP) / Man's Top Opening Point – Kennzeichnung jenes Punkts, bis zu welchem das Oberteil offen sein darf

= bis zur Gürtelschnalle oder bis zum oberen Abschluss der Hose.

Lange Ärmel (LS) / Long Sleeves/ed – Länge bis zu den Handgelenken, aufgerollte Ärmel sind **nicht erlaubt (NA)**.

Farben:

- **Nur schwarz (Bo)** / black only
- **Schwarz (B)** / black – bedeutet schwarz oder mitternachtsblau
- **Weiß (W)** / white
- **Hautfarben (S)** / skin colour – entspricht der Hautfarbe, wie sie im Wettbewerb gegeben ist (unter Berücksichtigung des Selbstbräuners)
- **Hautfarben mit Applikation (SwD)** / skin colour with decoration
- **Jede Farbe (C)** / any color incl. mixed colour – jede Farbe einschließlich gemischter Farben
- **Jede Farbe außer Hautfarbe (CnS)** / any colour except skin colour
- **Jede Farbe außer schwarz (CnB)** / any colour except black colour
- **Eine Farbe außer Hautfarbe (C1nS)** / one colour except skin colour
- **Eine Farbe außer Hautfarbe oder schwarz (C1nS/B)** / one colour except skin colour or black colour






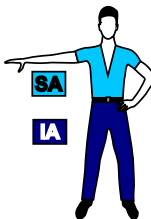
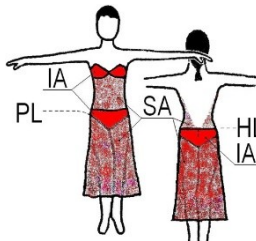
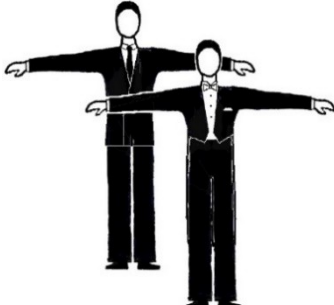
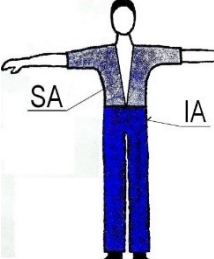
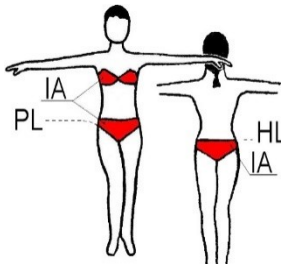
Make-up – beinhaltet Gesichts Make-up, Selbstbräuner, Nagellack, künstliche Fingernägel, künstliche Wimpern.

Schmuck als Dekoration (Decoration jewellery) – Schmuck, der als Teil der Tanzbekleidung anzusehen ist.

Persönlicher Schmuck – Schmuck, der für den täglichen Gebrauch vorgesehen ist. Falls dieser beim Turnier getragen wird, geschieht dies auf eigene Verantwortung.

BEKLEIDUNGSBESCHREIBUNG (siehe nächste Seiten)

1. TURNIERKLEIDUNG – ausschließlich erlaubt (OA)

| Partner Disziplin | Herr | | Dame | | |
|--|--|--|--|------|----|
| | ST | LA | ST | Dame | LA |
| Kinder | Weißes/Bo langärmeliges Hemd mit klassisch geschnittenem Kragen (mit Bo Krawatte/Fliege)* oder langärmeliges Oberteil (W/Bo) mit „Rollkragen“ schwarze (Bo) Hose – mit Satin-Streifen erlaubt schwarze (Bo) Krawatte oder Fliege | | weiße (W) Bluse, Body (Trikot) oder T-Shirt und schwarzer (Bo) Rock | | |
| |  *Schwarze Hemden mit Vaternörderkragen, aber weißer Vorderseite, weißem Kragen und weißen Manschetten sind erlaubt. | |    | | |
| | Schnitte und Details – siehe Anhang I | | Schnitte und Details – siehe Anhang II | | |
| Junioren I | Weißes/Bo langärmeliges Hemd mit klassisch geschnittenem Kragen (mit Bo Krawatte) oder W/Bo LS-Hemd mit Vaternörderkragen (mit W Fliege) Rollkragenpullover schwarze (Bo) Weste möglich schwarze (Bo) Hose weiße (W) Fliege m. Frackhemd Schwarze (B) Krawatte mit normalem Hemd | Farbiges (C) Top oder Hemd (in der Hose getragen oder außerhalb) offen bis zum Brustbein Farbige (CnS) Hose | Turnierkleid Junior I – jede Farbe außer Hautfarbe (CnS) andere Altersklassen – jede Farbe (C) | | |
| |  |  |  | | |
| Junioren II Jugend Allg. Kl. Senioren | schwarzer (B) Anzug bestehend aus: schwarze (B) Hose; schwarzes (B) Sakko; weißes (W) Hemd, schwarze (B) Krawatte oder weißes (W) Frackhemd, weiße (W) Fliege | Schwarzer (B) Frack bestehend aus: schwarze B Hose; schwarzer Frackoberteil (B); weiße (W) Frackweste; weißes (W) Frackhemd; weiße (W) Fliege | Hemd oder Top in jeder Farbe (C) Hose in jeder Farbe außer Hautfarbe (CnS) | | |
| |  |  |  Zweiteiler sind nicht erlaubt (NA) Zweiteiler sind erlaubt, aber das Oberteil darf nicht nur ein Bikinioberteil sein | | |

2. SCHMUCK / APPLIKATIONEN / ZIERRAT, LICHTEFFEKTE

| Partner Disziplin | Herr | Dame |
|--------------------------|--|--|
| ST | LA | ST LA |
| Kinder | keine Applikationen erlaubt – NA Grundstoff mit Leuchteffekt nicht erlaubt – NA | keine Applikationen erlaubt – NA Grundstoff m. Leuchteffekt nicht erlaubt – NA |
| Junioren I | | Applikationen mit Leuchteffekt nicht erlaubt – NA (Applikationen ohne Leuchteffekt erlaubt) Grundstoff mit Leuchteffekt nicht erlaubt – NA |
| Junioren II bis Senioren | keine Einschränkung – NR | |

3. SCHUHE, SOCKEN, STRÜMPFE

| Partner Disziplin | Herr | Dame |
|--------------------------|---|---|
| ST | LA | ST LA |
| Kinder | Absatz: maximale Höhe 2,5 cm schwarze (Bo) Socken sind zu tragen ausschließlich schwarze Schuhe (Bo) sind erlaubt | Blockabsatz: maximale Höhe 3,5 cm farbige (C) kurze Socken erlaubt; ausschließlich hautfarbene Strümpfe erlaubt - OA, Netzstrümpfe nicht erlaubt - NA Schuhe: jede Farbe (C) inklusive Materialien mit Leuchteffekten (metallisch, Glitzer, ...), Dornschnür, Schnür mit Strass sind dann erlaubt, wenn sie zum Schließen der Schuhe dienen und nicht als Dekoration. |
| Junioren I | Absatz: maximale Höhe 2,5 cm schwarze (Bo) Socken sind zu tragen | Absatz: maximale Höhe 3,5 cm schwarze (Bo) Socken sind zu tragen |
| Junioren II bis Senioren | schwarze (Bo) Socken sind zu tragen | Absatz: maximale Höhe 5 cm kurze Socken erlaubt Netzstrümpfe nicht erlaubt - NA |

4. FRISUR

| Partner Disziplin | Herr | Dame |
|--------------------------|---|---|
| ST | LA | ST LA |
| Kinder | lange Haare müssen zu einem Pferdeschwanz gebunden sein | Haarschmuck, künstliche Haarteile und farbiger Haarspray nicht erlaubt - NA |
| Junioren I | | Haarschmuck mit Leuchteffekt und farbiger Haarspray nicht erlaubt - NA (Haarschmuck ohne Leuchteffekt erlaubt) |
| Junioren II bis Senioren | | keine Einschränkungen – NR |

5. MAKE-UP

| Partner Disziplin | Herr | Dame |
|--------------------------|----------------------------|-------|
| ST | LA | ST LA |
| Kinder Junioren I | Make-up nicht erlaubt – NA | |
| Junioren II bis Senioren | keine Einschränkungen – NR | |

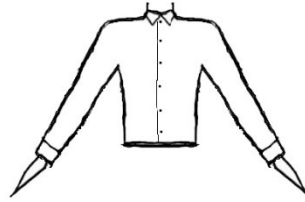
6. DEKORATIVER SCHMUCK (NICHT PERSÖNLICHER SCHMUCK)

| Partner Disziplin | Herr | Dame |
|------------------------|--|-------|
| ST | LA | ST LA |
| Kinder | jeglicher dekorativer Schmuck (am Körper oder als Teil der Kleidung) nicht erlaubt - NA | |
| Junioren I | jeglicher dekorativer Schmuck mit Leuchteffekt nicht erlaubt – NA (dekorativer Schmuck ohne Leuchteffekt erlaubt) | |
| Junioren II – Senioren | keine Einschränkungen – NR | |

Anhang 1: Kleidung männlicher Partner - Kinder

Hemd:

- langärmeliges Hemd (**W**) oder langärmeliges Oberteil (**W/Bo**) mit „Rollkragen“. Schwarze Hemden mit Vaternörderkragen, aber weißer Vorderseite, weißem Kragen und weißen Manschetten sind erlaubt.
- glänzende oder gemusterte Stoffe **nicht erlaubt - NA**
- Frackhemdkragen **nicht erlaubt - NA**
- aufgerollte Ärmel **nicht erlaubt - NA**.
- **muss** in der Hose getragen werden.



Hose:

- glänzende oder gemusterte Stoffe **nicht erlaubt - NA**
- seitliche Satinstreifen erlaubt
- Satinkummerbund erlaubt

Anhang 2: Kleidung weiblicher Partner – Kinder

Kombinationen verschiedener Stoffe in derselben Farbe sind erlaubt. Falls transparente Stoffe verwendet werden, müssen sie mit einem nichttransparenten Stoff derselben Farbe hinterlegt werden. Ärmel dürfen aus transparenten Stoffen sein.

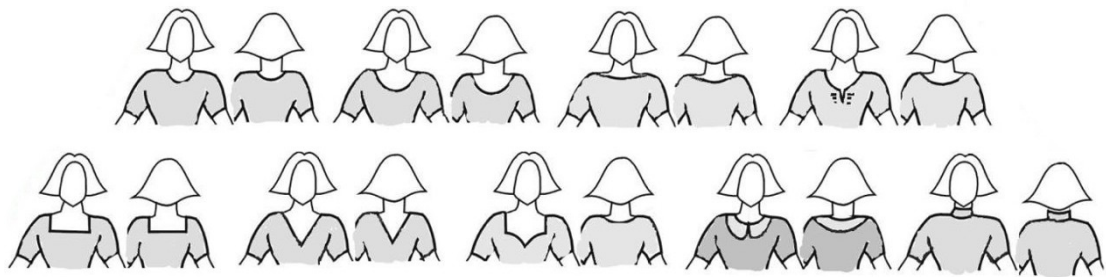
Drapierte und plissierte Stoffe sind erlaubt.

Knöpfe in der Farbe des Kleides und mit Stoff überzogene Knöpfe sind erlaubt, sofern sie dazu verwendet werden, um das Kleid zuzuknöpfen und nicht als Dekoration.

A. Ausschnitte

- Das Oberteil kann auf der Rückseite eine kleine tropfenförmige Öffnung haben, die im Nacken mit einem Knopf oder Haken geschlossen wird. Diese Öffnung darf nicht länger als 15 cm und nicht breiter als 5 cm sein.

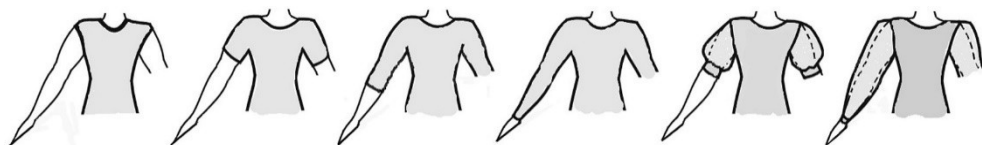
– erlaubte Schnitte, alle anderen sind **nicht sind erlaubt - NA:**



B. Ärmel

- Ärmel können aus transparentem Stoff sein

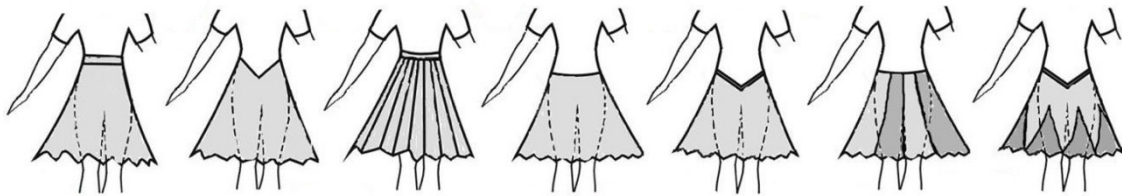
– erlaubte Schnitte, alle anderen sind **nicht sind erlaubt - NA:**



C. Röcke:

glatt oder plissiert

- einfacher, glatter oder Faltenrock, aus mindestens 1 bis maximal 4 Halbkreisen (2 volle Kreise)
- **OA:** eine Lage eines einfachen, kreisförmigen Unterrocks im Ausmaß von bis zu 2 Kreisen ist erlaubt, ein größerer Unterrock ist **nicht erlaubt - NA**.
- Rüschen am Rock oder Unterrock **nicht erlaubt - NA**, **OA:** Fischgräten, Korsagen sowie Angelschnur sind ausschließlich im Rocksäum erlaubt
- Rocklänge: nicht kürzer als 10 cm über dem Knie und nicht länger als gleich unterhalb der Kniescheibe endend.
- Erlaubte Schnitte, alle anderen Schnitte sind **nicht erlaubt - NA**:



Beispiele:

